

HomeVent® comfort FR (150)






Gerät zur Komfortlüftung






- 1. Sicherheitshinweise** 3
 - 1.1 Zeichenerklärung.....3
- 2. Wichtige Hinweise** 3
 - 2.1 Gewährleistung.....3
 - 2.2 Haftung4
 - 2.3 Garantie4
- 3. Technische Angaben** 4
 - 3.1 Beschreibung.....4
 - 3.2 Nutzung.....4
 - 3.3 Einsatzgrenzen5
- 4. Komponenten** 5
 - 4.1 Relevantes Zubehör5
 - 4.2 Bediengerät BG02.....6
 - 4.3 Bediengerät BG03.....6
- 5. Erste Inbetriebnahme** 7
 - 5.1 Installationskontrolle.....7
 - 5.2 Einschalten7
- 6. Wartung** 8
 - 6.1 Kontrolle** 8
 - 6.1.1 1x jährlich 8
 - 6.1.2 2x jährlich 8
 - 6.2 Zuluft- und Abluftfilter** 8
 - 6.2.1 Filterwechselintervall 8
 - 6.2.2 Filterverschmutzung 8
 - 6.2.3 Vorgehen 8
 - 6.3 Insektengitter** 9
 - 6.3.1 Reinigungsintervall 9
 - 6.3.2 Vorgehen 9
 - 6.4 Ersatzteile 10
- 7. Support** 10
 - 7.1 Situationsbedingte Hilfestellung** 10
 - 7.1.1 Bediengerät BG02 10
 - 7.1.2 Bediengerät BG03 11
 - 7.2 Störungen 11
- 8. Protokolle** 12
 - 8.1 Anlagenprotokoll 12
 - 8.2 Filterwartungsprotokoll..... 13

1 Sicherheitshinweise

Personen, die Arbeiten am HomeVent® Komfortlüftungsgerät ausführen, müssen die Bedienungsanleitung vor Beginn der Arbeiten gelesen und verstanden haben. Bei einer neu installierten Anlage darf die erste Inbetriebnahme nur durch einen Fachmann vorgenommen werden. Die Installationskontrolle muss durch einen qualifizierten Fachhandwerker, der von Hoval geschult wurde, vollständig durchgeführt sein.

	Bei Gefahr: Gerät abschalten und Stromzufuhr unterbrechen.
	Bei Belastung der Aussenluft mit gefährlichen Stoffen: Gerät für die Dauer der Gefahr abschalten, Stromzufuhr unterbrechen und evtl. Reinigung durchführen..
	Im Brandfall: Gerät abschalten und Stromzufuhr unterbrechen.
	Führen Sie keine Veränderungen am Gerät durch! Dadurch erlöschen alle Rechtsansprüche.
	Öffnen des Deckels: Vorab Gerät abschalten und Stromzufuhr unterbrechen.

1.1 Zeichenerklärung

	Hinweis: Wichtige Informationen.
	Sicherheitshinweise: Warnt vor Gefahr für den Menschen.
	Vorsichtshinweise: Warnt vor Gefahr für Maschinen und Anlagen.

2 Wichtige Hinweise

2.1 Gewährleistung

- Das HomeVent® Komfortlüftungsgerät comfort FR (150) ist für die kontrollierte Be- und Entlüftung von Wohnungen und Häusern mit einem maximalen Zuluftvolumenstrom von 150 m³/h geeignet.
- Das HomeVent® Komfortlüftungsgerät saugt verbrauchte Luft ab und führt frische Luft zu. Dabei überträgt es Wärme und Feuchtigkeit von der Abluft auf die Aussenluft.
- Das HomeVent® Komfortlüftungsgerät darf nur innerhalb der vorgegebenen Einsatzgrenzen eingesetzt werden.

- Das HomeVent® Komfortlüftungsgerät darf nur zur Be- und Entlüftung von beheizten Räumen verwendet werden.
- Das HomeVent® Komfortlüftungsgerät und die Zuluft- und Abluftleitung müssen in einem geeigneten Raum innerhalb der beheizten Gebäudehülle installiert werden.
- Bei der Installation, bei Betrieb, bei Wartungs- und Servicearbeiten und bei der Entsorgung des Gerätes müssen die bestehenden Vorschriften, Regeln und Richtlinien beachtet werden.
- Ist das Gerät für längere Zeit ausgeschaltet, vor allem bei kalten Aussentemperaturen, ist sicher zu stellen, dass keine Luftzirkulation über das Gerät auftreten kann (Verschliessen der Aussen- und Fortluftleitung).
- Das HomeVent® Komfortlüftungsgerät darf nur unter Einhaltung der länderspezifischen, bestehenden Vorschriften, Regeln und Richtlinien in Räumen und Nutzereinheiten, in denen Feuerstätten aufgestellt sind, betrieben werden. Abgas aus Feuerstätten ist gesondert abzuführen.
- In das Gehäuse des HomeVent® Komfortlüftungsgerätes darf nicht gebohrt werden.

Das Komfortlüftungsgerät darf nur für Verwendungszwecke verwendet werden, für die es aufgrund seiner Bauweise geeignet und von Hoval freigegeben wurde. Alle anderen Verwendungen sind nicht zulässig.

Folgenden Einsatzbereiche sind verboten:

- Der Betrieb während der Bauphase aufgrund der hohen Staubbelastung.
- Die Verwendung zum Austrocknen von Roh- und Neubauten.
- Das Lüften von mehreren Wohneinheiten.
- Das Lüften von Räumen mit extrem hoher Luftfeuchtigkeit, z.B. Sauna, Hallenbad.
- Das Lüften von Räumen mit extrem hohen Temperaturen.
- Das Lüften von Räumen mit extrem belasteter Abluft (Rauchgase, Chlor, stark fetthaltige Luft, explosive Abluft), z.B. Gastgewerberäume, Schwimmbäder, Räume in denen Chemikalien gelagert werden.
- Das Fördern von Luft, die mit aggressiven Dämpfen und verschleissfördernden Stoffen belastet ist.
- Die Integration von Dunstabzugshauben in die Komfortlüftungsanlage wegen des unregelmässigen Betriebes und der starken Belastung durch Fett.
- Das Abführen von Abgas aus Feuerstätten.

2.2 Haftung

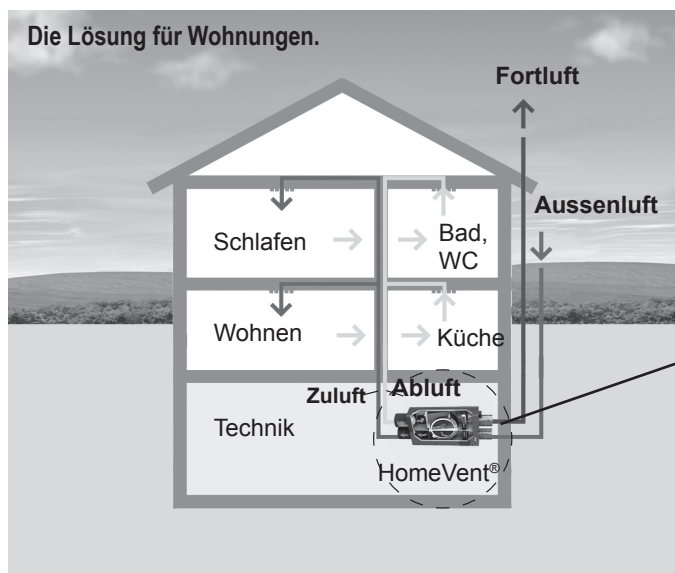
- Die Einsatzgrenzen finden Sie auf nachfolgender Seite. Jede andere Verwendung wird als unsachgemässe Verwendung betrachtet und kann zu Personenschäden oder Beschädigungen am Komfortlüftungsgerät führen. Für diese ist der Hersteller nicht haftbar.
- Der Hersteller haftet für keinerlei Schäden bei:
 - Nichtbeachten der in dieser Bedienungsanleitung aufgeführten Sicherheits-, Bedienungs- und Wartungshinweise.
 - wenn Arbeiten am Gerät ausgeführt werden, die nicht in dieser Bedienungsanleitung beschrieben sind und diese Arbeiten nicht ausdrücklich vom Hersteller genehmigt wurden.
 - Einbau von Ersatzteilen (auch Filter), die nicht vom Hersteller geliefert wurden.
 - Normalem Verschleiss.
- Es gelten die Geschäftsbedingungen der Hoval. Siehe: www.hoval.com
- Für Wartungsvereinbarungen wenden Sie sich bitte an Ihren Hoval Kundendienst. Die Adressen finden Sie auf der Rückseite dieser Anleitung.

2.3 Garantie

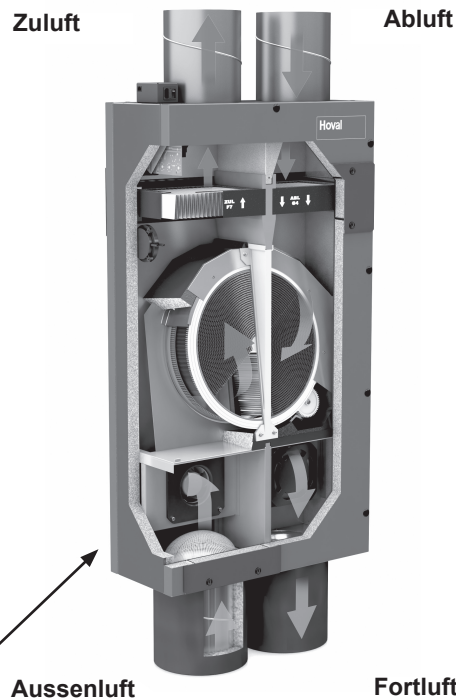
Mit dem Kauf eines Hoval-Gerätes erhalten Sie einen umfassenden Garantieschutz laut den Garantiebestimmungen der Hoval. Diese Garantiefrist bedingt jedoch die Einhaltung der Bedienungsanleitung sowie der geltenden gesetzlichen Vorschriften. Bei Nichteinhaltung der Randbedingungen erlöschen alle Haftungs- und Garantieansprüche gegenüber Hoval.

3 Technische Angaben

3.1 Beschreibung



4 Änderungen vorbehalten



Das HomeVent® saugt verbrauchte Luft aus den Räumen ab und fördert frische Luft ins Haus. Der Rotationswärmetauscher überträgt die Wärmeenergie kontrolliert von der Abluft auf die einströmende Zuluft. Dadurch wird kostbare Heizwärme zurückgewonnen, die beim Fensterlüften verloren gehen würde. Das HomeVent® gewinnt bei Bedarf auch die in der Abluft enthaltene Feuchtigkeit zurück. So gelangt frische Zuluft in der gewünschten Menge, vorgewärmt und evtl. befeuchtet, ins Innere der Räume. Von Pollen und Staub befreite Frischluft strömt von den Schlaf- und Wohnräumen durchs Haus und wird über die Küche und Sanitärräume abgeführt. Die Fortluftleitung bringt die verbrauchte Luft und allfällige Gerüche direkt ins Freie.

3.2 Nutzung

Einstellungen am Bediengerät

Durch Ihr Bediengerät können Sie Ihre HomeVent® Komfortlüftungsanlage Ihren Bedürfnissen anpassen. Eine Kurzbeschreibung finden Sie in dieser Anleitung. Eine ausführliche Bedienungsanleitung wurde mit Ihrem Bediengerät mitgeliefert und steht Ihnen unter www.homevent.com als Download zur Verfügung.

Funktionskontrolle

Die zuverlässige und sichere Funktion des HomeVent® Komfortlüftungsgerätes sowie die Erzielung eines optimalen Wirkungsgrades sind nur gewährleistet, wenn das Gerät regelmässig gewartet wird. Bitte kontrollieren Sie auch regelmässig die anderen Komponenten Ihrer Komfortlüftungsanlagen, wie Aussenluftansaugung, Zu- und Abluftöffnungen und Fortluftgitter.

Öffnen der Fenster

Im Sommer benötigen Sie in der Regel keine Heizung und damit auch keine Wärmerückgewinnung durch Ihr HomeVent® Komfortlüftungsgerät. Fenster und Türen können Sie ohne weiteres öffnen. Bedenken Sie aber, dass durch die geöffneten Fenster und Türen Pollen, Insekten und Staub ins Innere des Hauses gelangen können.

Wenn Sie im Winter bzw. während der Heizperiode die Fenster öffnen, geht Ihnen der positive Nutzen Ihrer HomeVent® Komfortlüftungsanlage verloren. Wertvolle Energie entweicht über die Fenster. Frische Luft gelangt über Ihre Komfortlüftungsanlage kontinuierlich in Ihrer Wohnräume. Ihr Komfortlüftungsgerät gewinnt neben der Wärme auch die in der Luft enthaltene Feuchte zurück.

Abwesenheit

Sind Sie längere Zeit abwesend, schalten Sie Ihre Komfortlüftung auf eine Leistung von 15% und halten Sie Fenster und Aussentüren geschlossen - speziell im Winter, damit keine Wärme verloren geht. Schalten Sie Ihre Komfortlüftungsanlage im Winter niemals aus.

i Weitere Informationen:
www.homevent.com

3.3 Einsatzgrenzen

Einsatzgrenzen für Geräteaufstellung, wettergeschützt (EN 60721-3-3)

3K5 nach EN 50090-2-2

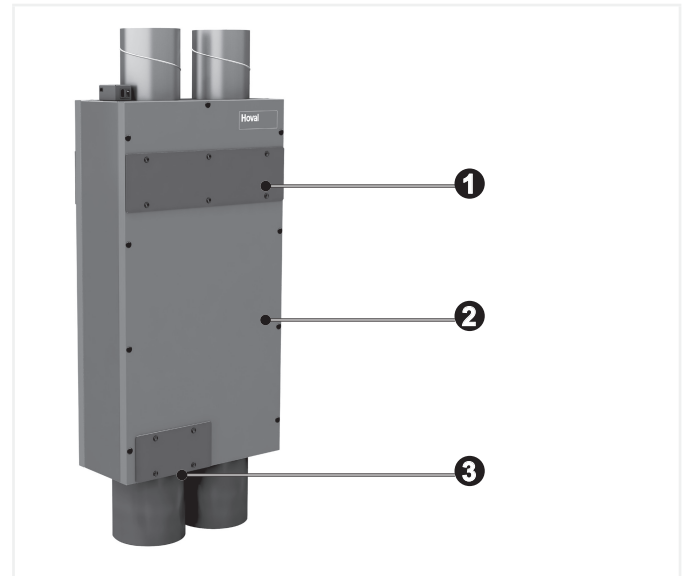
- Umgebungstemperatur 15...45 °C
- Umgebungsfeuchte 5...65 % r.F.
- Taupunkttemp. im Aufstellungsraum < 12 °C
- Luftkonditionen (Aussenklima gemässigt EN 60721-2-1)
- Aussenlufteintrittstemperatur -15...35 °C
- Aussenlufteintrittsfeuchte 5...95 % r.F.
- Ablufttemperatur 5...35 °C
- Abluftfeuchte 5...80 % r.F.
- Abluftfeuchte max. 12 g/kg

4 Komponenten

4.1 Relevantes Zubehör

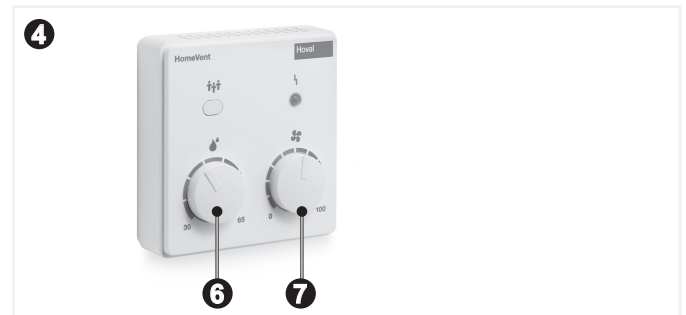
Die Bedienung des HomeVent® Komfortlüftungsgerätes erfolgt mit einem Bediengerät. Es stehen zwei Bediengeräte zur Auswahl, die beide einen Luftfeuchtefühler enthalten. Daher sind sie in einem Referenzraum im Wohnbereich (Zulufttraum) zu montieren. Im Bediengerät BG03 ist zusätzlich ein CO₂ Fühler zur Messung der Luftqualität integriert.

Komfortlüftungsgerät:

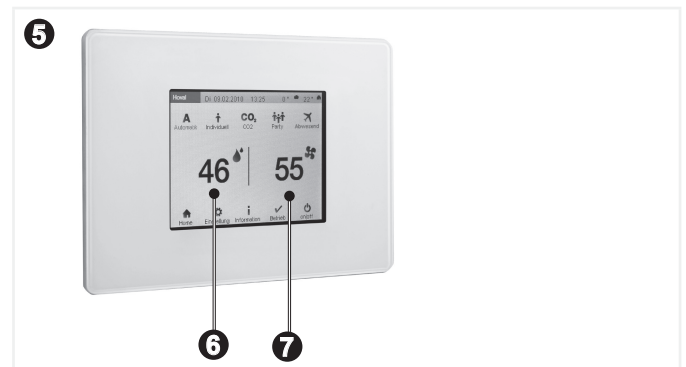


1	Revisionstüre Zuluft- und Abluftfilter
2	Revisionsdeckel
3	Insektenfilterdeckel

Bediengerät:

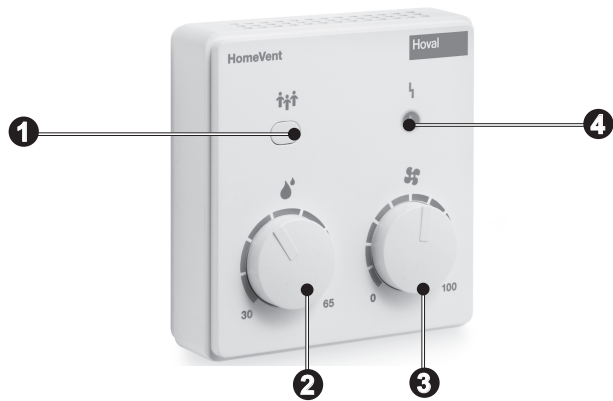


oder



4	Bediengerät BG02
5	Bediengerät BG03
6	Sollwert Luftfeuchtigkeit
7	Luftleistung in %

4.2 Bediengerät BG02



1 **Partytaste:**

Durch Drücken der Partytaste für 2 Sekunden wird die Luftleistung für 3 Stunden auf 100% erhöht. Danach schaltet die Anlage wieder in die eingestellte Betriebsart zurück. Die Betriebsanzeige (LED) **4** blinkt grün, wenn die Partyfunktion aktiv ist. Durch erneutes Drücken der Partytaste für 2 Sekunden lässt sich die Partyfunktion vorzeitig zurücksetzen.

2 **Drehknopf Luftfeuchtigkeit:**

Hier wird der Sollwert für die Luftfeuchtigkeit eingestellt. Richtwert 45 % – 55 %

3 **Drehknopf Luftleistung:**

Hier wird die gewünschte Luftleistung (Grundlüftung) eingestellt. Richtwert 40 % – 60 %
 0.....Komfortlüftungsgerät aus
 10..100.....Grundlüftung 10 % – 100 %

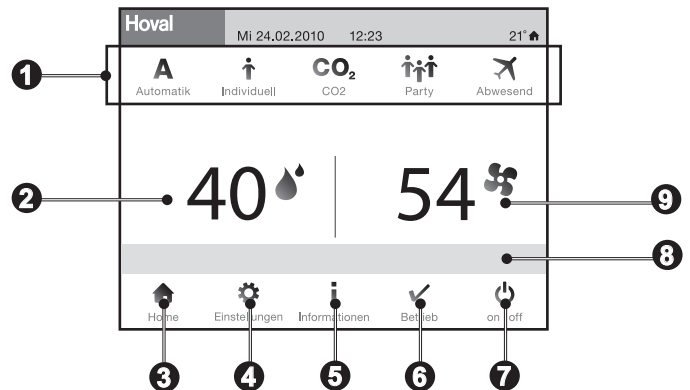
Achtung:
 Eine Abschaltung der Komfortlüftung bei kalten Aussentemperaturen führt zu unkontrollierten Luftströmungen in den Leitungen; dies kann Kondensatschäden zur Folge haben. Die Komfortlüftung im Winter nur bei dicht verschlossenen Aus- und Fortluftleitungen abschalten!

4 **Betriebsanzeige (LED):**

Die LED zeigt den Betriebszustand der Anlage an:

Keine Anzeige:	Komfortlüftungsgerät ausser Betrieb
Grün	Komfortlüftungsgerät in Betrieb
Grün blinkend	Partyfunktion
Orange	Zuluft- bzw. Abluftfilter verschmutzt
Rot	Störmeldung

4.3 Bediengerät BG03



Allgemeines

Stand-by
 Erfolgt 30 s keine Berührung des Displays, wechselt die Anzeige automatisch in die Einstellung, die unter «Einstellungen - Bildschirm» festgelegt wurde. Durch Antippen des Displays wird der Stand-by Modus beendet.

Speichern der Werte
 Durch den Wechsel in eine andere Anzeige werden die eingegebenen Werte, z.B. Datum, Luftleistung, Luftfeuchtigkeit, gespeichert.

1 Betriebsprogramme
 Ihnen stehen fünf Betriebsprogramme zur Verfügung, die jeweils durch ein Symbol dargestellt sind. Es ist immer nur ein Programm aktiv. Das zugehörige Symbol erscheint in der Anzeige rot.

A Automatik
 Dieses Standard-Lüftungsprogramm reguliert den Betrieb automatisch auf die eingestellte Luftleistung. Falls notwendig wird die Luftfeuchtigkeit auf die vorgegebene max. Luftfeuchtigkeit reduziert. Die eingegebenen Werte werden angezeigt und können durch Antippen eingestellt werden (Feuchtemessung im Bediengerät).

↑ Individuell
 Mit diesem Programm passen Sie die Luftleistungen individuell auf Ihre Bedürfnisse an. Sie können für drei Zeitfenster unterschiedliche Luftleistungen definieren. Der je nach Zeitfenster vorgegebene Sollwert der Luftleistung wird im Display angezeigt.

CO₂ CO₂
 Dieses Programm steuert die Komfortlüftung analog der Luftqualität (CO₂ Messung im Bediengerät). Das Display zeigt die dafür notwendige Luftleistung in Prozent an.



Party

Dieses Programm steuert die Komfortlüftung für 3 Stunden auf eine Luftleistung von 100 %. Die Party Funktion kann jeder Zeit durch Anwählen eines anderen Programms zurückgesetzt werden.



Abwesend

Dieses Programm steuert die Komfortlüftung auf eine Luftleistung von 15 % (Sparmodus).



Sollwertanzeige Luftfeuchtigkeit



Home

Durch Antippen dieses Anzeigeelements wechselt die Anzeige zurück in die Anzeige des aktiven Betriebsprogrammes.



Einstellungen

Nach Antippen dieses Anzeigeelements kann die Einstellung folgender Punkte verändert werden: Stand-by Display, Datum/Uhrzeit, Zeitfenster für Betriebsprogramm «Individuell», Sprache, Sommerzeit



Informationen

Bei der Aktivierung dieses Anzeigeelements erhalten Sie Informationen über die Software Version Ihres Bediengerätes und die Kontaktdaten des Hoval Kundendienstes.



Betrieb

Bei der Aktivierung dieses Anzeigeelements erhalten Sie Informationen, falls es zu Warnungen und Störungen kommt.



on | off

Bei der Aktivierung dieses Anzeigeelements schalten Sie die Komfortlüftung ab.



Achtung:

Eine Abschaltung der Komfortlüftung bei kalten Aussentemperaturen führt zu unkontrollierten Luftströmungen in den Leitungen; dies kann Kondensatschäden zur Folge haben. Die Komfortlüftung im Winter nur bei dicht verschlossenen Aussen- und Fortluftleitungen abschalten!



Warnungen

Die Luftfilter werden automatisch überwacht. Bei Verschmutzung bzw. nach einem Jahr erfolgt eine orange Anzeige auf dem Bediengerät. Erfolgt die Warnmeldung, sollten die Filter aus hygienischen Gründen auf jeden Fall ersetzt werden. Bleibt die Warnmeldung nach dem Austausch der Filter bestehen, handelt es sich um die jährliche Filtermeldung. Diese muss unter dem Menüpunkt «Betrieb» quittiert werden. Haken hinter der Meldung setzen. (☑).

Störungen

Störungen werden am Bediengerät rot angezeigt. Bitte den Hoval Kundendienst kontaktieren und die Störmeldung bekanntgeben.

Kontaktaten → siehe «Informationen» oder auf der letzten Seite dieser Anleitung.



Statusanzeige Luftleistung



Weitere Informationen:

Bedienungsanleitung als Download unter www.homevent.com

5 Erste Inbetriebnahme

5.1 Installationskontrolle

- Das HomeVent® Komfortlüftungsgerät muss sicher und schwingungsentkoppelt an Wand, Decke oder Boden montiert sein.



Bei Deckenmontage:

Warnung vor herabfallenden Teilen.

- Je ein Schalldämpfer für Zuluft, Abluft, Aussen- und Fortluft muss montiert sein.
- Das Komfortlüftungsgerät muss lufttechnisch korrekt angeschlossen sein.
- Die Kanäle auf Dichtheit prüfen.
- Zuluft-Auslässe auf Verschmutzung kontrollieren und ggf. reinigen.
- Abluftansaugung auf Verschmutzung kontrollieren und ggf. reinigen.
- Die Aussenluftansaugung muss sauber und frei sein.
- Die Filter müssen sauber sein.
- Das HomeVent® Komfortlüftungsgerät muss ans Stromnetz angeschlossen sein.
- Elektrische Verbindungsleitungen müssen intakt sein.
- Die Sicherungen der elektrischen Hausinstallation müssen eingeschaltet sein.
- Das HomeVent® Bediengerät muss an das Komfortlüftungsgerät angeschlossen sein.

5.2 Einschalten

- Netzstecker des HomeVent® Komfortlüftungsgerätes am Gerät und in der Steckdose einstecken.
- Bediengerät auf gewünschten Betriebsmodus einstellen.

6 Wartung

Das Komfortlüftungsgerät muss regelmässig kontrolliert und gewartet werden. Die Intervalle für Reinigung und Wartung hängen sehr stark von der Betriebsdauer und der Belastung der Umgebung ab (z.B. Staub, Strassenverkehr, usw.).

6.1 Kontrolle

6.1.1 1x jährlich

i Falls Sie die Kontrolle nicht selbst durchführen möchten, wenden Sie sich an den Hoval Kundendienst oder einen von Hoval geschulten Installateur.

1. Netzstecker der HomeVent® Komfortlüftung ausstecken.
2. Zuluft- und Abluftfilter austauschen.
3. Filterkammer mit Besen oder Staubsauger reinigen.
4. Insektenfilter reinigen.
5. Netzschalter des HomeVent® Komfortlüftungsgerätes einschalten.

! Vorsicht:
Wenn das Komfortlüftungsgerät an der Decke montiert ist, öffnen Sie den Revisionsdeckel vorsichtig.

6.1.2 2x jährlich

i Gründliche Reinigung des HomeVent® Komfortlüftungsgerätes durch den Hoval Kundendienst oder durch einen von Hoval geschulten Installateur.

i Schliessen Sie einen Wartungsvertrag mit Hoval ab, dann wird Ihr HomeVent® Komfortlüftungsgerät regelmässig von unserem Hoval Kundendienst gewartet.

6.2 Zuluft- und Abluftfilter

! Vorsicht:
Betreiben Sie die Komfortlüftung nur mit eingesetzten Filtern!

6.2.1 Filterwechselintervall

- Mindestens einmal jährlich oder
- bei Verschmutzung der Filter (Sichtkontrolle bzw. Anzeige am Bediengerät).

i Tauschen Sie die Filter nach der Pollensaison, wenn Sie Pollenallergiker sind.

6.2.2 Filterverschmutzung

Zuluft- und Abluftfilter werden automatisch überwacht. Ist die Verschmutzung der Filter so gross, dass ihre Funktion nicht mehr gewährleistet ist, wird dies am Bediengerät angezeigt.

- Bediengerät BG02:
Betriebsanzeige LED leuchtet orange
- Bediengerät BG03
Oranger Balken im Display "FILTERMELDUNG"

i **Weitere Informationen:**
Bedienungsanleitung als Download unter www.homevent.com

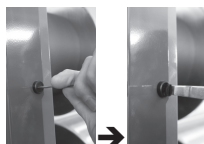
6.2.3 Vorgehen



1. Netzstecker des HomeVent® Komfortlüftungsgerätes ausstecken.



2. Deckel Feinfilter öffnen.



3. Mit einem grossen Schlitz-Schraubendreher oder einer Münze die Schnellverschlüsse um 90° drehen.



4. Den Deckel abnehmen.

i Merken Sie sich die Ausgangslage der Schnellverschlüsse. Je nach Montagelage Ihres Gerätes können die Schnellverschlüsse anders als auf den Bildern ausgerichtet sein.



5. Verschmutzte Filter herausziehen.



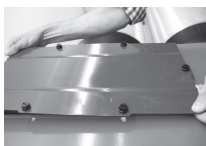
Entsorgen Sie die verschmutzten Filter umgehend nach dem Austausch.



6. Neue Filter einschieben.



Vorsicht:
Achten Sie beim Einsetzen der Filter auf die richtige Luftrichtung (Pfeile auf dem Filter)!



7. Deckel platzieren.



8. Schnellverschlüsse in ursprüngliche Position ausrichten und eindrücken.



9. Netzstecker des HomeVent® Komfortlüftungsgerätes einstecken.



- Die Filter sind nicht regenerierbar (waschbar).
- Die Filter sind zu 100 % veraschbar (Restmüll).



Tragen Sie den Wechsel der Filter zu Ihrer Kontrolle in dem Protokollblatt ein. Das Protokollblatt finden Sie am Schluss der Anleitung und als Download unter www.homevent.com



Bestellen Sie neue Filter, nachdem Sie die alten Filter ausgetauscht haben, damit Sie bei Bedarf die Filter ohne Verzögerung austauschen können.

6.3 Insektengitter

Das Insektengitter befindet sich innerhalb des Gerätes am Eintritt der Aussenluft. Es wird nicht automatisch überwacht. Es erfolgt keine Anzeige der Verschmutzung am Bediengerät.

6.3.1 Reinigungsintervall

Die Reinigung des Insektengitters muss aus hygienischen Gründen mindestens 3x jährlich vorgenommen werden.



Wenn Sie in einer Umgebung mit starker Staubbelastung oder Strassenverkehr leben, kontrollieren Sie die Gitter alle 2-3 Monate. Stellen Sie fest, dass der Grad der Verschmutzung gering ist, können Sie die Intervalle für die Kontrolle verlängern.



Im Frühling und im Sommer ist es empfehlenswert, das Insektengitter monatlich zu kontrollieren und gegebenenfalls zu reinigen.



Kontrollieren Sie das Insektengitter vor Beginn der Heizsaison auf Verschmutzung.

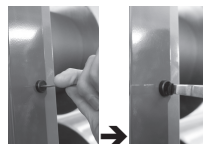


Tragen Sie die Reinigung des Gitters zu Ihrer Kontrolle in dem Protokollblatt ein.

6.3.2 Vorgehen



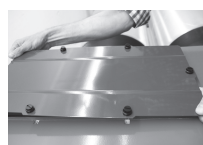
1. Deckel Insektengitter öffnen.



2. Mit einem grossen Schlitz-Schraubendreher oder einer Münze die Schnellverschlüsse um 90° drehen.



Merken Sie sich die Ausgangslage der Schnellverschlüsse. Je nach Montagelage Ihres Gerätes können die Schnellverschlüsse anders als auf den Bildern ausgerichtet sein.



3. Den Deckel abnehmen.

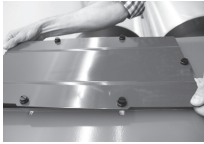
4. Den verschmutzten Filter herausziehen, waschen und trocknen.



Falls der Insektenfilter beschädigt ist, bestellen Sie bitte einen neuen Filter.

5. Filterkammer mit Handfeger oder Staubsauger reinigen.

6. Den gereinigten Filter einschieben.



7. Deckel Insektengitter platzieren.



8. Schnellverschlüsse in ursprüngliche Position ausrichten und eindrücken.

6.4 Ersatzteile

i Verwenden Sie nur Original Hoval Zubehör. Bezugsadressen finden Sie auf der Rückseite dieser Anleitung und unter www.homevent.com

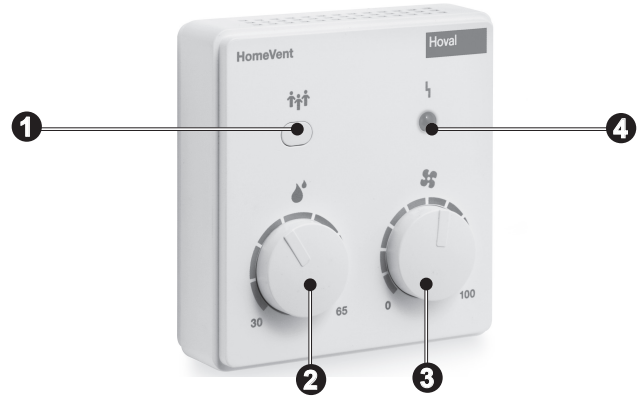
Bezeichnung	Filterklasse	Art.Nr.
Zuluftfilter ZF-150 Pollen-Feinstaubkassettenfilter	F7	5035 021
Zuluft Aktivkohlefilter AKF-150 Hochleistungs-Z-Filter Alternative zu Zuluftfilter ZF-150	F7	5035 023
Abluftfilter AF-150 Grobstaubkassettenfilter	G4	5035 022

i Bestellen Sie Ersatzteile direkt unter www.homevent.com

7 Support

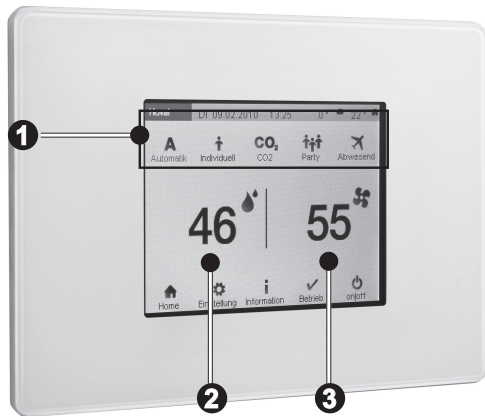
7.1 Situationsbedingte Hilfestellung

7.1.1 Bediengerät BG02



Situation	Hilfestellung / Einstellung
dauerhaft verbrauchte Luft nachts mehr Frischluft	Luftleistung 3 erhöhen.
unangenehme Gerüche schnell beseitigen	Luftleistung 3 vorübergehend erhöhen.
verreisen (unabhängig von Abwesenheitsdauer)	Luftleistung 3 auf 10% einstellen
momentan verbrauchte Luft Gäste, viele Leute Bedürfnis nach mehr Frischluft	Partytaste 1 drücken.
bei geöffneten Fenster / Türen mehrstündige Abwesenheit	Einstellungen unverändert lassen.

7.1.2 Bediengerät BG03



Situation	Hilfestellung / Einstellung
dauerhaft verbrauchte Luft	Luftleistung ③ erhöhen.
unangenehme Gerüche schnell beseitigen	Luftleistung ③ vorübergehend erhöhen.
Abwesenheit	Luftleistung ① auf 10% einstellen
momentan verbrauchte Luft	Partytaste ① drücken.
Gäste, viele Leute	
nachts mehr Frischluft	Betriebsprogramm "Individuell" mit Zeitfenster für die Nacht definieren / aktivieren.
Bedürfnis nach mehr Frischluft	Betriebsprogramm "Individuell" mit Zeitfenster für die Abwesenheit definieren / aktivieren.
bei geöffneten Fenster / Türen	Einstellungen unverändert lassen.
mehrstündige Abwesenheit	

7.2 Störungen



Falls es zur einer Störung kommt und Sie sie nicht beheben können, wenden Sie sich an den Hoval Kundendienst.

Bediengerät BG02: Die Kontrollleuchte LED leuchtet nicht.
Bediengerät BG03: Display bleibt trotz Berührung schwarz.

Das Lüftungsgerät ist nicht in Betrieb.

Ursache	Behebung
Lüftungsgerät ist nicht am Netz angeschlossen	Lüftungsgerät einstecken
Lüftungsgerät ist nicht eingeschaltet	Netzschalter des Lüftungsgerätes einschalten

Feinsicherung des Lüftungsgerätes ist defekt	Hoval Kundendienst anrufen
(nur Bediengerät BG02) Drehknopf Luftleistung steht auf 0.	Drehknopf auf die gewünschte Grundlüftung stellen.
Das Bediengerät ist nicht angeschlossen.	Das Verbindungskabel am Bediengerät bzw. am Lüftungsgerät einstecken (RJ45).
Das Bediengerät ist defekt.	Hoval Kundendienst anrufen.

Bediengerät BG02: Die Kontrollleuchte LED leuchtet orange.
Bediengerät BG03: Display zeigt orangenen Balken an.

Das Lüftungsgerät ist in Betrieb.

Ursache	Behebung
Zuluft- / Abluftfilter sind verschmutzt.	Neue Filter einsetzen.
(nur Bediengerät BG02) Gleiche Störung mit neuen Filtern.	Hoval Kundendienst anrufen.
(nur Bediengerät BG03) Jährliche Filtermeldung	Neue Filter einsetzen. Die Meldung unter Betrieb quittieren.

Bediengerät BG02: Die Kontrollleuchte LED leuchtet rot.
Bediengerät BG03: Display zeigt roten Balken mit Störmeldung an.

Das Lüftungsgerät ist nicht in Betrieb.

Ursache	Behebung
(nur Bediengerät BG02) Sammelstörmeldung Lüftungsgerät	Hoval Kundendienst anrufen.
(nur Bediengerät BG03) Defektes Bauteil im Lüftungsgerät.	Hoval Kundendienst kontaktieren und Störmeldung bekannt geben.



Die Kontaktdaten vom Hoval Kundendienst finden Sie auf der Rückseite dieser Anleitung und unter www.homevent.com

8 Protokolle

8.1 Anlagenprotokoll

Installateur

.....
.....
.....
.....
.....

Elektroinstallateur

.....
.....
.....
.....
.....

Hoval Kundendienst
(siehe Rückseite der Anleitung)

.....

8.2 Filterwartungsprotokoll

Bitte tragen Sie im nachfolgenden Protokoll die ausgeführten Tätigkeiten ein! Bsp: Nachdem Sie den Zuluftfilter kontrolliert haben, markieren Sie in der Spalte Zuluftfilter "K" und ergänzen das Datum des Ausführungstages. Falls die Servicearbeiten von mehreren Personen durchgeführt werden, sollte die ausführende Person in der letzten Spalte ihren Namen für evtl. Rückfragen eintragen.

K = Kontrolle W = Wechsel R = Reinigung

Nr.	Zuluftfilter	Abluftfilter	Insektenfilter	Bemerkung	Datum	ausgeführt durch
1	K / W	K / W	K / R	starke Verschmutzung	24.10.2011	K. Müller
2	K / W	K / W	K / R			
3	K / W	K / W	K / R			
4	K / W	K / W	K / R			
5	K / W	K / W	K / R			
6	K / W	K / W	K / R			
7	K / W	K / W	K / R			
8	K / W	K / W	K / R			
9	K / W	K / W	K / R			
10	K / W	K / W	K / R			
11	K / W	K / W	K / R			
12	K / W	K / W	K / R			
13	K / W	K / W	K / R			
14	K / W	K / W	K / R			
15	K / W	K / W	K / R			
16	K / W	K / W	K / R			
17	K / W	K / W	K / R			
18	K / W	K / W	K / R			
19	K / W	K / W	K / R			
20	K / W	K / W	K / R			
21	K / W	K / W	K / R			
22	K / W	K / W	K / R			
23	K / W	K / W	K / R			
24	K / W	K / W	K / R			
25	K / W	K / W	K / R			



Das Filterwartungsprotokoll steht Ihnen unter www.homevent.com als Download zur Verfügung.

Schweiz

Hoval AG

General Wille-Strasse 201
CH-8706 Feldmeilen
Telefon 044 925 61 11
Telefax 044 923 11 39
24 h Service:
Telefon 0848 848 464
info@hoval.ch
www.hoval.ch
www.homeevent.com

Basel

Schneckelerstrasse 9, 4414 Füllinsdorf
Tel. 0848 640 640, Fax 0848 640 641
kc.basel@hoval.ch

Zürich

General Wille-Strasse 201, 8706 Feldmeilen
Tel. 0848 811 930, Fax 0848 811 931
kc.zuerich@hoval.ch

Ostschweiz

Säntisstrasse 2a, 9500 Wil
Tel. 0848 811 920, Fax 0848 811 921-
kc.ostschweiz@hoval.ch

Electro-Oil

General Wille-Strasse 201, 8706 Feldmeilen
Tel. 0848 315 600, Fax 044 315 60 29
kc.electro-oil@hoval.ch

Suisse romande

Case postale, 1023 Crissier 1
Tel. 0848 848 363, Fax 0848 848 767
crissier@hoval.ch

Bern

Aemmenmattstrasse 43, 3123 Belp
Tel. 031 818 70 00, Fax 031 818 70 01
kc.bern@hoval.ch

Zentralschweiz

General Wille-Strasse 201, 8706 Feldmeilen
Tel. 0848 811 940, Fax 0848 811 941
kc.zent.schweiz@hoval.ch

Vaduz

Austrasse 70, FL-9490 Vaduz
Tel. 00423 399 28 00, Fax 00423 399 28 01
kc.vaduz@hoval.ch

Ticino

Via Cantonale 34A, 6928 Manno
Tel. 0848 848 969, Fax 091 610 43 61
manno@hoval.ch

Klimatechnik

General Wille-Strasse 201, 8706 Feldmeilen
Tel. 0848 811 950, Fax 0848 811 951
klimatechnik@hoval.ch

Österreich

Hoval Gesellschaft mbH

Hovalstrasse 11
A-4614 Marchtrenk
Telefon 050 365 - 0
Telefax 050 365 - 5005
info@hoval.at
www.hoval.at
www.homeevent.com

Marchtrenk

Hovalstrasse 11, 4614 Marchtrenk
Tel. 050 365 - 5550, Fax 050 365 - 5506
kd.marchtrenk@hoval.at

Wien

Percostrasse 26, 1220 Wien
Tel. 050 365 - 5450, Fax 050 365 - 5406
kd.wien@hoval.at

Rum

Bundesstrasse 23, 6063 Rum
Tel. 050 365 - 5750, Fax 050 365 - 5706
kd.rum@hoval.at

Klimatechnik

Hovalstrasse 11, 4614 Marchtrenk
Tel. 050 365 - 5550, Fax 050 365 - 5506
klimatechnik@hoval.at

Hohenems

Franz-Michael-Felder-Strasse 6, 6845 Hohenems
Tel. 050 365 - 5850, Fax 050 365 - 5806
kd.hohenems@hoval.at

Graz

Messendorfer Strasse 6, 8041 Graz
Tel. 050 365 - 5650, Fax 050 365 - 5606
kd.graz@hoval.at

Fernwärme

Holzinnovationszentrum 1a, 8740 Zeltweg
Tel. 050 365-5300, Fax 050 365-5305
fernwaerme@hoval.at

Deutschland

Hoval GmbH

Humboldtstrasse 30
D-85609 Aschheim-Dornach
Telefon 089 92 20 97-0
Telefax 089 92 20 97-77
info.de@hoval.com
www.hoval.de
www.homeevent.com

Hoval GmbH

Klimatechnik
Freiherr-vom-Stein-Weg 15
D-72108 Rottenburg/Neckar
Telefon +49 7472 163-23
info.hallenklima@hoval.com
www.hoval.de
www.homeevent.com

Italien

Hoval s.r.l.

Via per Azzano San Paolo, 26/28
I-24050 Grassobbio (BG)
Telefon +39 035 52 50 69
Telefax +39 035 52 69 59
info@hoval.it
www.hoval.it
www.homeevent.it

Filiale di Bolzano

L. Adige sinistro, 12 C. Firmiano
I-39100 Bolzano
Telefon +39 0471 63 11 94
Telefax +39 0471 63 13 42
info.bz@hoval.it

Filiale di L'Aquila

S.S. 80 Contrada Romani, n. 11
I-67100 L'Aquila
Telefon +39 0862 02 81 90
Telefax +39 0862 02 81 91